

Федеральное государственное бюджетное образовательное учреждение высшего образования «Оренбургский государственный университет»
Президентская программа подготовки управленческих кадров для отраслей народного хозяйства Российской Федерации "Финансы"

Проект: «Внедрение налогового мониторинга в практику управления филиала ПАО «Россети Волга» - «Оренбургэнерго»»

Выполнил: Горбушина Светлана Владимировна
Научный руководитель: канд. экон. наук, доцент Орлова Екатерина Олеговна

2021 г. Оренбург

Предмет исследования: отношения между «Оренбургэнерго» и налоговыми органами по поводу расширенного информационного взаимодействия, при котором предоставляется доступ в режиме реального времени к данным бухгалтерского и налогового учета компании

Объект исследования: финансово-хозяйственная деятельность «Оренбургэнерго» (филиала ПАО «Россети –Волга»)

Цель: исключение налоговых рисков и доначислений по результатам проверок с переходом к онлайн взаимодействию с ФНС России. Повышение вероятности досудебного урегулирования спорных вопросов и снижение количества судебных разбирательств

Задачи:

- рассмотреть теоретические и методические основы налогового мониторинга;
- изучить зарубежный и отечественный опыт внедрения налогового мониторинга;
- охарактеризовать организационно-экономическую деятельность «Оренбургэнерго» (филиала ПАО «Россети –Волга»);
- рассмотреть налоговые риски компании, в том числе по налогу на прибыль и НДС;
- разработать дорожную карту реализации проекта и оценить окупаемость внедрения проекта;
- внести предложения и мероприятия по исключению рисков при внедрении проекта.

Миссия ПАО "Россети Волга"

Эффективное использование распределительно-сетевых активов Компании, поддержание их надежности и привлечение инвестиционных ресурсов на благо каждого акционера и Общества в целом.

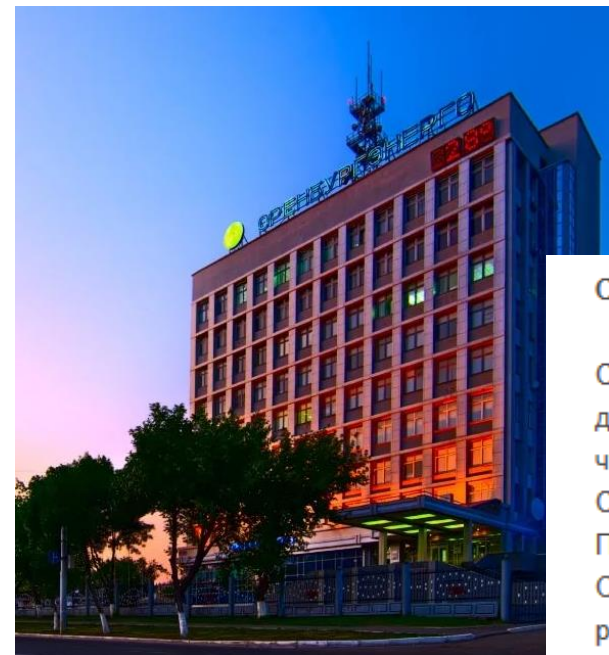
Стратегия ПАО "Россети Волга"

Стратегические цели Общества - это основные ориентиры как для повседневной деятельности, так и для развития ПАО "Россети Волга". Они фокусируют Общество на том, что необходимо для реализации его миссии.

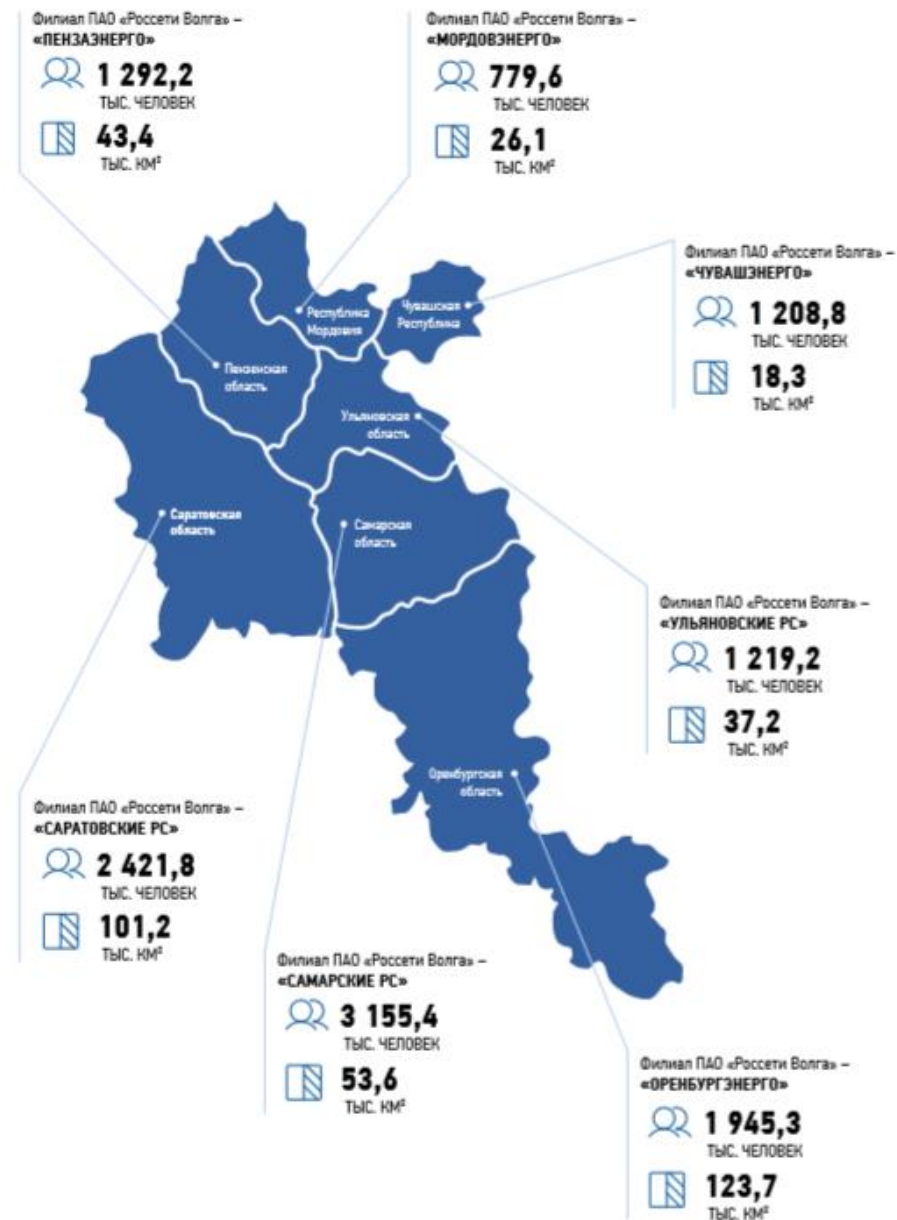
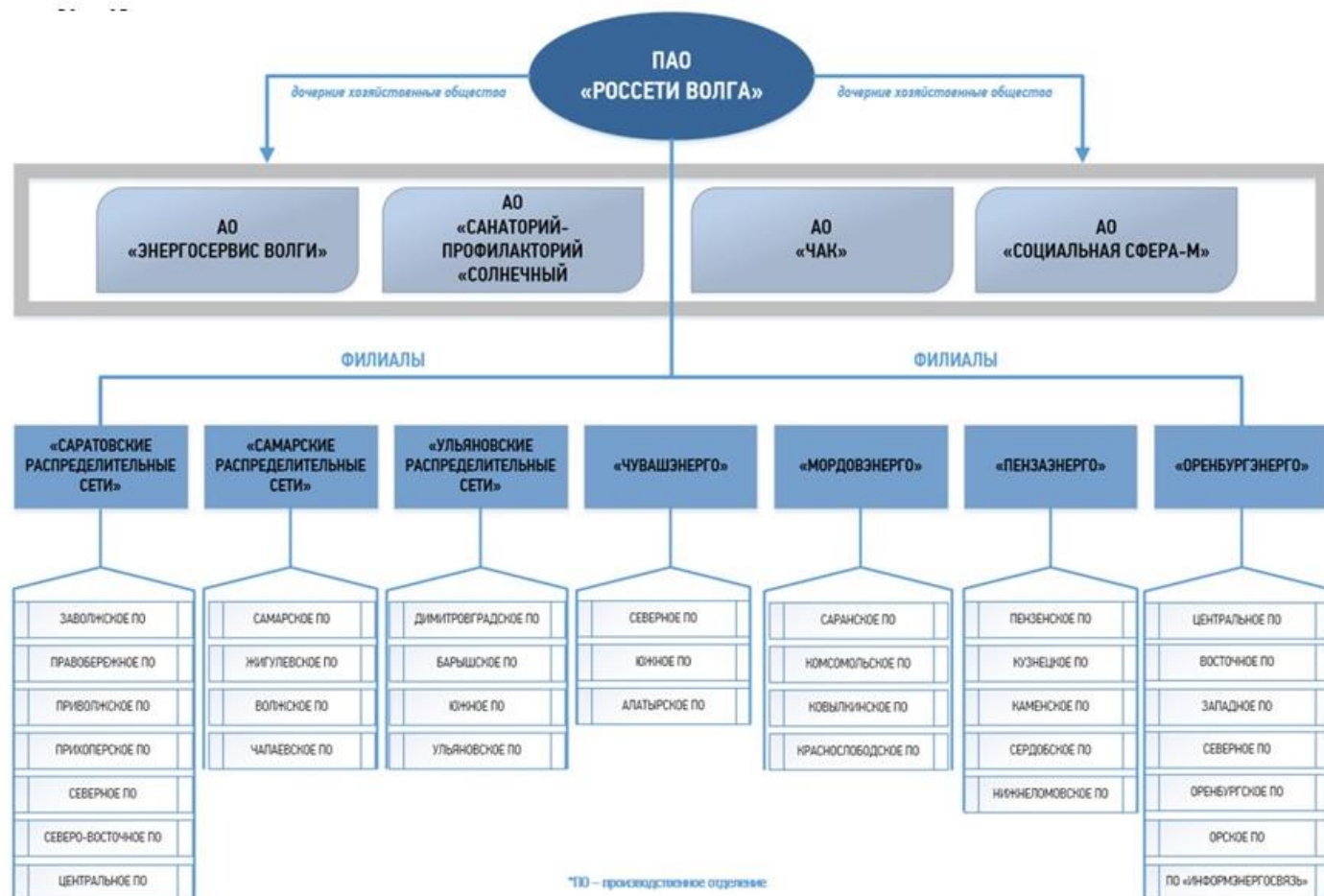
Стратегические цели сформулированы на основе анализа возможностей, роли и потенциала ПАО "Россети Волга", внешних факторов, возможностей и угроз для реализации миссии Общества, а также наилучших отечественных и мировых практик в сфере эксплуатации распределительно-сетевого комплекса в электроэнергетике.

Стратегические цели ПАО "Россети Волга":

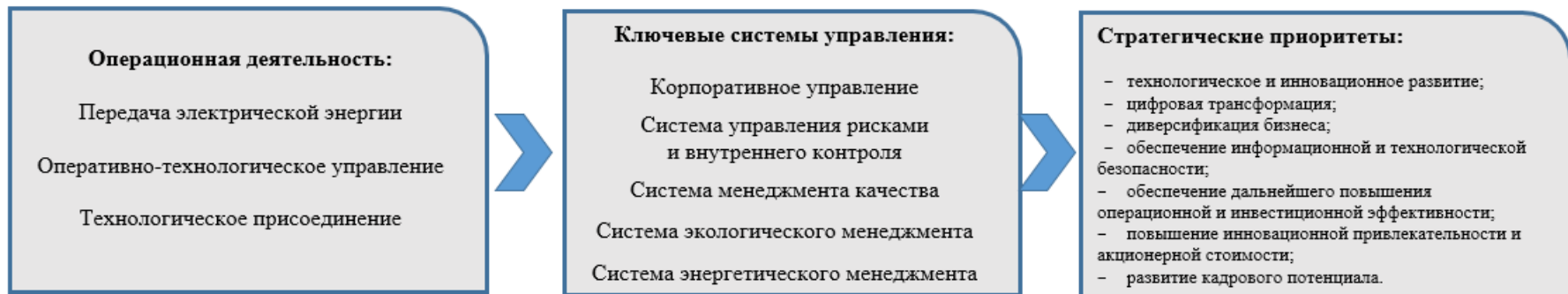
- обеспечение системной надежности и безопасности для поддержания устойчивого функционирования распределительно-сетевого комплекса региона, безопасной эксплуатации основного и вспомогательного оборудования и сооружений, предотвращение угроз для жизни населения;
- устойчивое развитие качества и объемов предоставляемых услуг по передаче электрической энергии, обеспечение экологической безопасности, создание инфраструктурной основы для экономического развития региона;
- рост стоимости компании, подразумевающий неуклонное увеличение доходов, рост прибыльности, расширение и качественное обновление портфеля активов компании, что должно обеспечить удовлетворение интересов акционеров, сделать ПАО "Россети Волга" и предпринимаемые им проекты инвестиционно привлекательными, а также позволить оценить эффективность использования ресурсов и качество работы менеджмента.



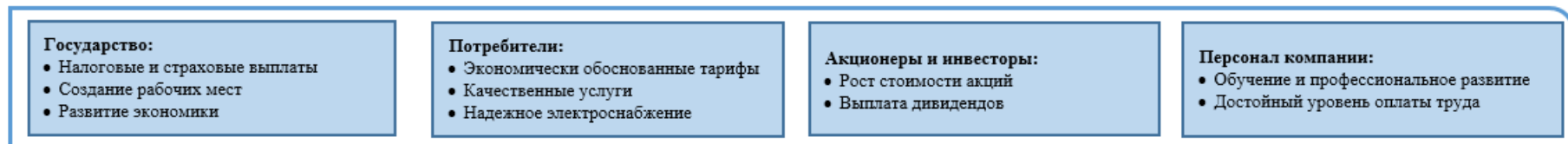
Организационная структура и география деятельности ПАО «Россети-Волга»



Бизнес модель ПАО «Россети-Волга»



Ценности для ключевых стейкхолдеров



Вклад в достижение целей устойчивого развития



Налоговый мониторинг



С 2016 года в России появилась новая форма налогового контроля — налоговый мониторинг. До сих пор это было доступно только крупным налогоплательщикам, но с 2022 года к мониторингу могут присоединиться и некоторые представители среднего бизнеса. Налоговый мониторинг стал новой формой налогового контроля (Федеральный закон от 4 ноября 2014 г. № 348-ФЗ "О внесении изменений в часть первую Налогового кодекса Российской Федерации").

Налоговый мониторинг - это форма налогового контроля, позволяющая проверять **правильность исчисления (удержания), полноту и своевременность уплаты (перечисления) налогов, сборов, страховых взносов**, обязанность по уплате (перечислению) которых в соответствии с НК РФ возложена на налогоплательщика (плательщика сбора, плательщика страховых взносов, налогового агента) - организацию (**п.1 ст.105_26 НК РФ**).

Налоговый орган проводит комплексный **анализ рисков организации и оценивает эффективность работы системы внутреннего контроля налогоплательщика**. Это позволяет налоговому органу перейти от сплошной проверки к совместной оценке налоговых рисков.

На 2021 год приём заявлений на налоговый мониторинг уже завершён. Чтобы привлечь к мониторингу больше организаций, с 2022 года требования будут снижены, изменения внесены Федеральным законом от 29.12.2020 № 470-ФЗ.

Способы информационного взаимодействия

Удаленное
рабочее место



18 организаций
предоставили доступ в
учетную систему (40 %)

Аналитическая
витрина данных



13 организаций
создали Аналитическую
витрину данных (30 %)

Обмен по ТКС
через оператора ЭДО



13 организаций
осуществляют обмен
информацией по ТКС (30 %)

Критерии для вступления в налоговый мониторинг

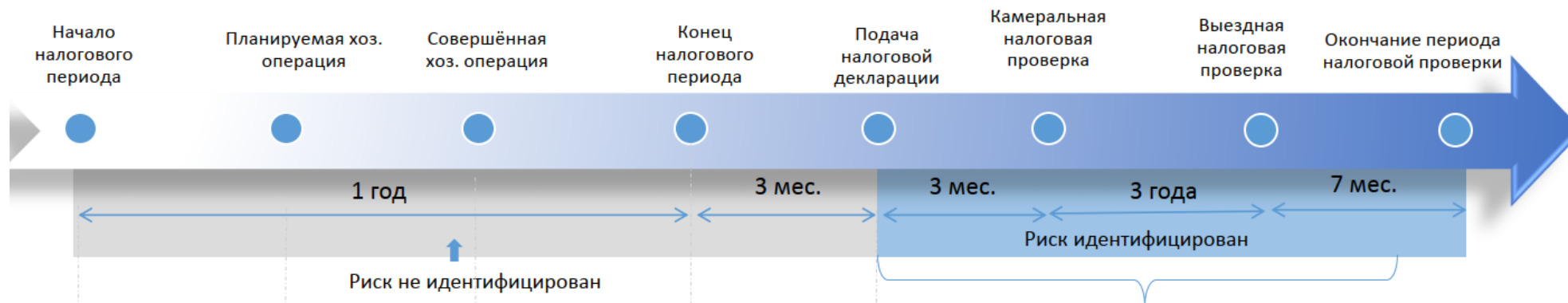
- ✓ Сумма налогов, подлежащих уплате за предыдущий год, — не менее 100 млн рублей*.
- ✓ Сумма дохода по данным бухгалтерности за предыдущий год — не менее 1 млрд рублей.
- ✓ Стоимость активов по данным бухгалтерности за предыдущий год — не менее 1 млрд рублей.

* включая НДС, акцизы, налог на прибыль, НДСПИ, НДСФЛ и страховые взносы

Сроки налогового мониторинга

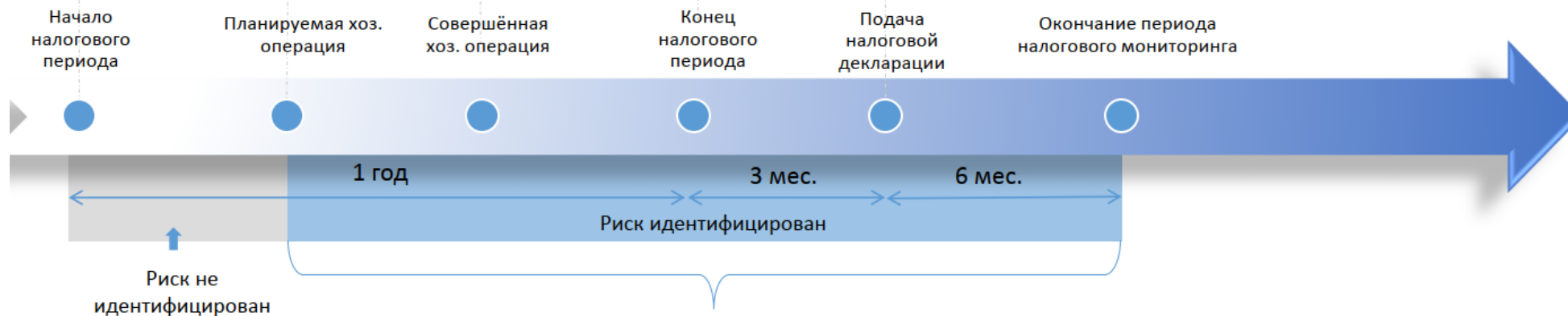
Выездная и камеральная налоговые проверки

Общий срок достигает 5 лет 1 месяц



Налоговый мониторинг

Общий срок не превышает 1 год 9 месяцев



Бюджет материальных затрат

Принято решение о том, что в результате минимизации вопросов к отделу компании «Автоматизированных систем управления» по камеральным и выездным проверкам в рамках формирования и вывода определенных форм и отчетов из программного продукта "1С", перевести функционал взаимодействия платформы [«1С:Налоговый мониторинг. Бухгалтерия КОРП МСФО»](#) на сотрудника, который курировал вопросы данных форм и отчетов для налоговой по камеральным и налоговым проверкам. Решать вопрос о приеме нового программиста не нужно.

Стоимость запуска и сопровождения платформы [«1С:Налоговый мониторинг»](#) :

- Бухгалтерия КОРП МСФО» 1С:Налоговый мониторинг. Бухгалтерия КОРП МСФО. Электронная поставка 900 000 тыс. рублей;
- 1С:Налоговый мониторинг. Бухгалтерия КОРП МСФО Лицензия для дочерних обществ и филиалов. Электронная поставка 175 000 тыс. руб.
- Итого 1 075 000 тыс. рублей

Расчет показателей окупаемости проекта

Для расчета окупаемости будем использовать формулу :

$$T = KO / ПЧсг,$$

где КО – сумма вложенных средств,

ПЧсг – чистая прибыль в среднем за год

Под суммой вложенных средств будем понимать стоимость лицензии для дочерних обществ и филиалов (1С: Налоговый мониторинг. Бухгалтерия КОРП МСФО), равную 175000 рублей, так как дополнительные ресурсы при реализации не требуются. В качестве эффекта от внедрения налогового мониторинга будем понимать размер потенциального риска по НДС и по налогу на прибыль, который составляет в нашем случае: 700000 (налог на прибыль) +140000 (штраф по налогу на прибыль) +700 000(НДС)+140000(штраф по НДС) =1680000 рублей.

Исходя из вышеуказанных данных срок окупаемости внедрения в «Оренбургэнерго» налогового мониторинга составит: $175000:1680000=0,1042$ (года). В результате расчета получен коэффициент окупаемости меньше 1, это говорит о сроке окупаемости перехода на налоговый мониторинг менее года (примерно за 1,25 месяца этот проект окупится). Соответственно этот переход на онлайн-взаимодействие в ходе налогового мониторинга является очень эффективным и выгодным для данной компании.

Анализ технических рисков при внедрении проекта

Риск	Вероятность наступления	Степень влияния на результаты проекта	Уровень риска	Методы предотвращения/снижения рисков
Технологические риски				
Риск утечки конфиденциальной информации	Взлом базы данных IT-систем, при обмене информацией о финансовой деятельности которая проходит фазу рассмотрения и принятия решения еще нет.	высокая	<u>высокий</u> для компании, так как большая часть информации является коммерческой тайной в связи с особенностями отрасли электроэнергетики	Административно-организационные меры: работа службы безопасности, разработка документации, работа с персоналом, работа с контрагентами. Технические средства и системы предотвращения утечек : программный метод - можно избежать проникновения в информационные сети посторонних лиц, блокировать хакерские атаки, предотвратить перехват информации с помощью ПО. Они настраиваются в основном на работу с угрозами внутри периметра, то есть исходящими от пользователей корпоративной сети, а не от хакеров. Системы применяют широкий набор приемов выявления точек утраты или преобразования информации и способны блокировать любое несанкционированное проникновение или передачу данных, автоматически проверяя все каналы их отправки. Они анализируют трафик почты пользователя, содержимое локальных папок, сообщения в мессенджерах и при выявлении попытки переправить данные блокируют ее.

Анализ финансовых и организационно-управленческих рисков.

Риск	Вероятность наступления	Степень влияния на результаты проекта	Уровень риска	Методы предотвращения/снижения рисков
Финансовые риски				
<p>В период проведения налогового мониторинга камеральные налоговые проверки проводятся (п. 1.1 ст. 88 НК РФ).</p> <p>Выездные налоговые проверки проводятся (п. 5.1 ст. 89 НК РФ).</p>	<p>Представлена декларация по налогу на добавленную стоимость с заявленной суммой налога к возмещению из бюджета или представлена уточненная декларация, в которой уменьшена сумма налога к уплате в бюджет (например пересчет амортизационной премии по основным средствам).</p> <p>Выездная проверка, если проверка проводится вышестоящим налоговым органом в порядке контроля за деятельностью налогового органа, проводившего налоговый мониторинг.</p>	низкая	<p><u>низкий</u>, рассматривается вопрос о целесообразности проекта и финансовых затрат, а также риска утечки информации, если нет вероятности избежать проведения выездных и камеральных налоговых проверок в период проведения налогового мониторинга</p>	<p>Налоговое планирование: при разработке бизнес-плана уделить внимание статье «налоги», прогнозировать параметры для определения наиболее эффективных направлений движения и оптимизации объема, состава и структуры входящих и исходящих налоговых потоков на предстоящий год.</p>
Организационные и управленческие риски				
<p>Существенные затраты (временные, трудовые, материальные) на внедрение систем взаимодействия с налоговыми органами</p>	<p>При рассмотрении данного проекта вышестоящей организации нужно время для планирования, расчета и включения сумм затрат в бизнес-план филиала «Оренбургэнерго»</p>	средняя	<p><u>средний</u>, утверждение по проекту при рассмотрении переноса с 2022 года на 2023 год</p>	<p>При рассмотрении и решении вопроса о затратах на налоговый мониторинг внести предложение: провести анализ текущего состояния бюджета расхода денежных средств и при наличии экономии по другим статьям затрат использовать на финансово-хозяйственный проект.</p>

Налоговый мониторинг и решение спорных вопросов налогового учета



ПРИМЕНЕНИЕ НОВЫХ ФСБУ В 2022 ГОДУ: КАК МИНИМИЗИРОВАТЬ НАЛОГОВЫЕ РИСКИ С ПОМОЩЬЮ НАЛОГОВОГО МОНИТОРИНГА.

При переходе на налоговый мониторинг у компании будет возможность в будущем исключить налоговые риски, которые могут возникнуть, например, из-за:

- вступления изменений ФСБУ 5/2019 «Запасы» - новые различия и совпадения между бухгалтерским и налоговым учетом запасов, увеличение временных разниц в учете;
- вступления изменений ФСБУ 26/2020 «Капитальные вложения» и ФСБУ 6/2020 «Основные средства» - новые различия и совпадения между бухгалтерским и налоговым учетом ОС;
- вступления изменений ФСБУ 25/2018 «Бухгалтерский учет аренды» - новые различия и совпадения между бухгалтерским и налоговым учетом аренды, влияние новых правил бухучета аренды на налог на имущество организаций;
- вступления изменений ФСБУ 27/2021 «Документы и документооборот в бухгалтерском учете» - роль бухгалтерских первичных учетных документов в налогообложении; значение документа в признании налоговых доходов, расходов, налоговой базы и вычетов по НДС при реализации и приобретении товаров (работ, услуг) и имущественных прав; влияние электронного документооборота на налогообложение; дата документа и дата налогового факта хозяйственной жизни – что первично.



Спасибо за внимание!